

**STÉPHANIE  
ATGER**

Députée de la 6<sup>e</sup>  
Circonscription  
de l'Essonne

Vice-présidente et whip  
LREM de la  
Délégation aux Outre-mer

*Chilly-Mazarin - Igny  
Massy - Morangis  
Palaiseau - Wissous*



Mes chères concitoyennes, mes chers concitoyens,

Une nouvelle étape du déconfinement est franchie, et la dernière allocution présidentielle a dessiné des perspectives encourageantes dans la lutte contre l'épidémie. Aujourd'hui, aux côtés du Président et du Gouvernement, la majorité est tournée vers l'avenir, pour reconstruire notre pays.

L'enjeu est de taille. La singularité de cette période inédite de confinement a dévoilé nos faiblesses, nous les corrigerons, mais aussi nos forces : notre créativité, l'intelligence formidable déployée dans nos territoires, notre capacité à nous unir, pour construire une Europe forte. Nous les conforterons, en bâtissant une relance forte, écologique, sociale et solidaire.

Si ce déconfinement progressif a été rendu possible, c'est avant tout grâce à la responsabilité de chacune et chacun d'entre nous. Alors que les activités et les déplacements reprendront presque normalement prochainement, la période se prête à la rétrospective. Accompagner la réouverture de notre pays en tant que parlementaire a été un moment singulier et inédit, dense et passionnant, dont je tiens à vous témoigner par cette lettre d'information. De très nombreux défis restent devant nous, je saurai les relever.

Fidèlement,  
Stéphanie Atger

## À L'ASSEMBLÉE



**FDVA**  
FONDS POUR LE  
DÉVELOPPEMENT  
DE LA VIE  
ASSOCIATIVE

**Co-signature d'un amendement au PLFR2.** En tant que membre du groupe de travail parlementaire sur le sport et la vie associative, chargé d'un suivi sectoriel pendant la crise sanitaire, j'ai proposé, avec mes collègues de ce groupe, un amendement au deuxième budget rectificatif pour valoriser le travail associatif. Nous en faisons l'expérience chaque jour, les associations jouent un rôle crucial dans la cohésion sociale et le dynamisme de notre pays. Pour soutenir leurs actions remarquables pendant cette crise, nous avons conséquemment proposé d'abonder le Fond pour le développement de la vie associative de 25 millions d'euros supplémentaires.

**Présentation et vote du plan de déconfinement** par le Premier ministre à l'Assemblée nationale. De façon inédite dans les démocraties européennes, le plan de déconfinement au sortir de la crise a été présenté et voté pour avis au Parlement. Ce plan, que j'ai naturellement approuvé au même titre qu'une large majorité de mes collègues, se décline encore aujourd'hui, selon trois axes : une action progressive, la nécessité de vivre avec le virus pendant encore plusieurs semaines, une action locale, le tout en parallèle de précautions importantes, de tests sérologiques en masse. Ces actions combinées à la discipline de chacun a permis de considérablement gagner du terrain sur l'épidémie et obtenir des résultats encourageants permettant, à l'heure actuelle, un retour progressif aux activités sociales habituelles.





**Question en séance à Christelle Dubos sur les activités socioculturelles en EHPAD.** Le confinement a été doublé d'un sentiment d'isolement particulièrement prégnant chez nos aînés en EHPAD. Même si, avant même la date du 11 mai, les visites familiales ont repris, les activités socioculturelles cruciales dans les RPA pour tisser le lien social parmi les résidents sont encore à l'arrêt. Appelant à placer les personnes âgées au cœur des réflexions sur le déconfinement, j'ai interrogé à ce propos la secrétaire d'Etat auprès du Ministre des Solidarités et de la Santé dans le cadre d'une séance de questions sur les réponses pendant et après la crise du Covid-19 pour améliorer la sécurité sanitaire.

**Contribution aux réflexions parlementaires sur le grand âge et l'autonomie.** Alors que la crise sanitaire a engendré une période de profonde réflexion sur notre système de santé, j'ai souhaité apporter une contribution aux réflexions parlementaires sur les thématiques du grand âge et de l'autonomie qui seront prochainement abordées dans les débats à l'Assemblée. Parmi les préconisations présentées figure celle de la création d'une sous-préfecture coordonnant les politiques du grand âge sur nos territoires, sur le modèle des préfectures à l'égalité des chances – créées en 2005. Cette proposition, déclinée sous forme d'une tribune, a été publiée dans le journal La Croix.



### Loi de finances rectificative 2

Les grands axes du texte :

- Réduction de la TVA sur les gels et masques
- Entérinement du plan de soutien pour les emplois et entreprises, portée à 110 milliards d'euros
- Renforcement des solidarités à hauteur de 880 millions d'aides et prestations sociales pour les ménages les plus modestes et les publics fragilisés.

**En bref...  
deux grandes  
lois votées  
en avril et  
mai 2020**

### Projet de loi prorogeant l'état d'urgence sanitaire

Les grands axes du texte :

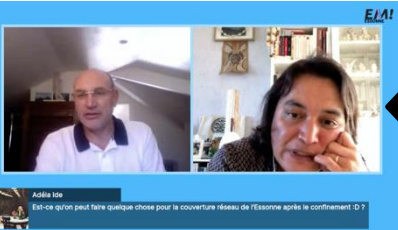
- Prorogation et apports de modifications ciblées pour conforter et préciser le cadre juridique de l'état d'urgence sanitaire
- Prolongation des autorisations au Gouvernement de prendre par ordonnance des mesures d'urgence économiques et sociales pour soutenir les entreprises et salariés affectés

## MES ACTIONS ET VISITES DE TERRAIN EN ESSONNE

**Questionnaire pour penser l'après dans ma circonscription.** Pour que les changements sociaux engendrés par la crise soient pensés par le plus grand nombre, j'ai lancé un groupe de réflexion ciblé sur ma circonscription et les Outre-mer. Ayant reçu de nombreuses contributions, j'ai transmis un questionnaire sur lequel s'appuyer pour élaborer des pistes de réflexion sur l'après.



**Live Facebook pour En Marche Essonne.** À l'invitation de Philippe Boiral, animateur départemental d'En Marche, j'ai eu le plaisir de répondre aux questions légitimes que beaucoup se posent dans la perspective du déconfinement, en rappelant notamment que pour mener à bien cette nouvelle étape, nous sommes tous acteurs.



**Cérémonies du 8 mai pour l'Armistice.** Je tenais, en 2020 plus encore qu'à l'accoutumée, à représenter nos concitoyens aux cérémonies du 8 mai. À Palaiseau avec Grégoire de Lasteyrie et Abdel-Kader Guerza, à Morangis. J'ai tenu également à déposer des gerbes à Massy, Wissous, Chilly Mazarin et Igny.



**Visite à l'école Roger Ferdinand de Palaiseau.** J'accompagnais le 12 mai le Ministre de l'Education nationale à l'école Roger Ferdinand à Palaiseau, dans le cadre de la reprise scolaire. Cette réouverture est le fruit d'un formidable travail de coordination entre le rectorat, la DASEN, la préfecture et la mairie pour permettre aux élèves de retourner en classe dans des conditions de sécurité optimales.



**Visite du Centre Provisoire d'hébergement la Cimade à Massy** en présence du sous-préfet Abdel-Kader Guerza et du maire Nicolas Samsoen. Ce centre d'hébergement accueille depuis une soixantaine d'années de nombreux réfugiés, et les accompagne dans leur insertion avec dévouement. Par cette visite hautement symbolique, c'est l'engagement de l'État dans cet accueil qui a été incarné.



## LES MASQUES POLYNESIENS : PONT CULTUREL ET SOLIDAIRE ENTRE LES OUTRE-MER ET L'ESSONNE

Début avril, j'ai lancé un appel aux fournisseurs de tissus et à de nombreux bénévoles pour la confection de masques aux motifs polynésiens à destination de nos aînés, notamment dans les RPA de ma circonscription. Cet appel a eu une résonance inattendue, qui a permis de mener à terme un projet à la hauteur de mes espoirs. Retour sur son déroulement.

Quelques jours après mon appel, celui-ci a été relayé par des articles de Tahiti en France et La 1<sup>ère</sup> et le Parisien Essonne.



Rapidement, les fournisseurs comme les bénévoles, individuels ou associatifs, ont témoigné d'une réactivité exceptionnelle, qui a permis de commencer la confection dès le 20 avril. Cette confection a notamment été suivie au Havre par l'association la Orana Tahiti, à travers un reportage de France Ô où j'ai été interrogée sur l'opération. Début mai, nos premiers masques polynésiens ont été récupérés à Massy, Juvisy et au Havre, permettant de belles rencontres auprès de tous les bénévoles mobilisés, qui portent haut, chacune et chacun à leur manière, les couleurs de la culture polynésienne dans l'Hexagone.

Aboutissement du projet, j'ai eu la joie de distribuer mi-mai des centaines de masques aux résidents des EHPAD et RPA de ma circonscription. D'abord à Geneviève Laroque à Morangis et la Pie Voleuse de Palaiseau, puis aux RPA les Hibiscus, les Pervenches, Vilmorin et la Citadine à Massy, Louis Pasteur à Chilly, Les Belleaunes à Igny, Gabriel Fontaine et les Girandières à Morangis. Grâce à la mobilisation spontanée des nombreuses et nombreux bénévoles pour confectionner ces masques pour nos aînés, le pont culturel et solidaire que j'ai souhaité ériger a été possible.



## MES ENGAGEMENTS POUR LES OUTRE-MER

**Nomination au poste de coordinatrice LaREM de la délégation aux Outre-mer.** Fin mai, j'ai accédé à cette fonction en remplacement temporaire de notre collègue Raphaël Gérard. C'est avec humilité et honneur que j'ai accepté de prendre ces responsabilités. Ayant profondément ancrée la conviction que la pluralité est une richesse, je prends particulièrement à cœur le rôle de coordinatrice pour mon groupe, LaREM, dont la diversité est salubre, dans l'unité pour un projet commun ; et ce dans le cadre d'une délégation pour des territoires dont la diversité culturelle, sociale, politique, font également la richesse. Au carrefour de ces deux pluralités, le travail qui m'attend apparaît comme un formidable défi.



**Contribution aux réflexions parlementaires pour un approfondissement des solidarités dans les collectivités françaises du Pacifique.** Alors que les réflexions se multiplient pour appréhender les bouleversements occasionnés par la crise, j'ai souhaité attirer l'attention sur le besoin de solidarité dans ces territoires insulaires. Alors que les enjeux environnementaux y revêtent une dimension cruciale, la coopération constitue un invariant dans ces collectivités ultramarines singulières et politiquement, socialement et économiquement plurielles. J'ai tenu, par cette contribution déclinée en tribune, développer cet aspect essentiel pour ces territoires.

**Auditions à la Délégation aux Outre-mer de la Ministre des Outre-mer puis de Maël Disa.** Dans ce cadre, j'ai interrogé le délégué interministériel pour l'égalité des chances des Français d'Outre-mer sur le nécessaire travail de coopération en partenariat avec les associations dans la mise en place de la plateforme Outre-mer solidaires, déployée pour les étudiants ultramarins confinés dans l'Hexagone, et le suivi de ces jeunes menacés par l'isolement.



### ME CONTACTER

COVID-19 : RESTONS EN CONTACT!

• Par mail : [stephanie.atger@assemblee-nationale.fr](mailto:stephanie.atger@assemblee-nationale.fr)

• Sur les réseaux sociaux :

 @StephanieAtger

 @StephanieAtgerDeputee



### LES MAIRIES DE LA CIRCONSCRIPTION

#### Mairie de Chilly-Mazarin

1001 place du 8 Mai 1945  
91380 Chilly-Mazarin  
01 69 10 37 00

#### Mairie d'Igny

23 avenue de la Division Leclerc  
91430 Igny  
01 69 33 11 19

#### Mairie de Massy

1 avenue du Général de Gaulle  
91300 Massy  
01 60 13 30 00

#### Mairie de Morangis

12 avenue de la République  
91420 Morangis  
01 64 54 28 28

#### Mairie de Palaiseau

91 rue de Paris  
91120 Palaiseau  
01 69 31 93 00

#### Mairie de Wissous

Place de la Libération  
91320 Wissous  
01 64 47 27 27

**RETROUVEZ-MOI EN UN CLIC SUR MON SITE**

[www.stephanieatger.fr](http://www.stephanieatger.fr)

(Interventions, discours, vidéos...)